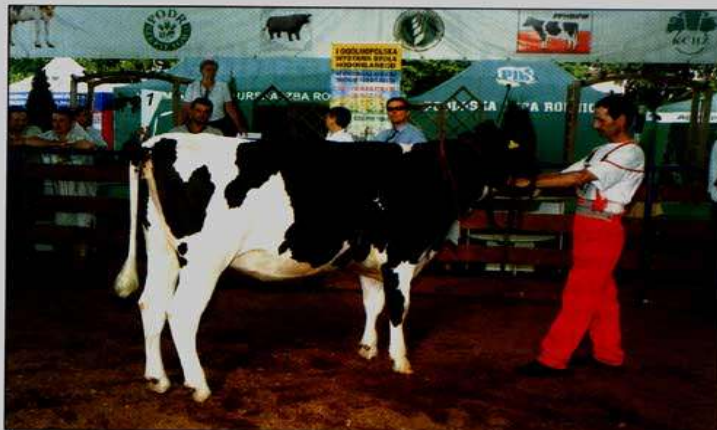


Wiadomości z Federacji

Kolejny etap samodzielności

Hodowcy bydła mlecznego dążą do uzyskania pełnej samodzielności w zarządzaniu krajową hodowlą. Po przejęciu ksiąg hodowlanych nadchodzi czas na przejęcie prowadzenia oceny wartości użytkowej.



Sukces I Ogólnopolskiej Wystawy Bydła Hodowlanego w Szepietowie udowodnił, że Federacja jest prężną organizacją, zrzeszającą hodowców w całym kraju. Zdjęcie: Idżkowski

Przypominamy, że Polska Federacja Hodowców Bydła i Producentów Mleka od lipca 2004 r. przejęła od Krajowego Centrum Hodowli Zwierząt wykonywanie zadań związanych z prowadzeniem ksiąg hodowlanych dla bydła ras mlecznych. Zgodnie z zapisami Ustawy o hodowli i rozrodzie zwierząt gospodarskich był to etap niezbędny do kontynuacji procesu pełnego społecznienia polskiej hodowli bydła.

Specjaliści pozostaną

Jako podmiot prowadzący księgi bydła ras mlecznych Polska Federacja mogła wystąpić o przekazanie oceny wartości użytkowej bydła wraz z laboratoriami. Po długich przygotowaniach, konsultacjach i opiniach prawnych 24 marca 2005 r. na ręce ministra rolnictwa i rozwoju wsi został złożony wniosek o powierzenie Polskiej Federacji od dnia 1 lipca 2006 r. pozostałych zadań hodowlanych (określonych w art. 7 ust. 1 pkt 1-6 i 10 wymienionej wyżej Ustawy). Po pół roku oczekiwania, 26 października 2005 r. minister rolnictwa Jerzy Pilarczyk podpisał rozporządzenie

powierzające Polskiej Federacji Hodowców Bydła i Producentów Mleka w Warszawie następujące zadania:

- ◆ prowadzenie oceny wartości użytkowej zwierząt i publikowanie wyników tej oceny,
- ◆ prowadzenie systemu informatycznego na potrzeby oceny,
- ◆ bilansowanie potrzeb i możliwości produkcyjnych w hodowli zwierząt,
- ◆ prowadzenie specjalistycznych szkoleń zawodowych dla osób prowadzących ocenę wartości użytkowej oraz wydawanie zaświadczeń w tym zakresie,
- ◆ ustalanie założeń krajowych programów hodowlanych,
- ◆ prowadzenie laboratorium badającego mleko – w zakresie oceny bydła typu użytkowego mlecznego i mięsno-mlecznego, z wyłączeniem oceny wartości użytkowej w zakresie oceny typu i budowy.

Wspomniane rozporządzenie jest niewątpliwie historycznym aktem prawnym, wchodzącym w życie z dniem 1 lipca 2006 r.

W celu zapewnienia prawidłowego realizowania zadań

oraz wiarygodności prowadzonej dokumentacji i uzyskiwanych wyników PFHBiPM przejmie na podstawie art. 23 kodeksu pracy pracowników Krajowego Centrum Hodowli Zwierząt, którzy w trzech regionalnych centrach dotychczas wykonywali zadania związane z prowadzeniem oceny wartości użytkowej bydła oraz wykonywaniem prób laboratoryjnych mleka. Omawiając to zagadnienie warto przypomnieć stanowisko prezidenta Polskiej Federacji przedstawione podczas wiosennych wizyt w oddziałach KCHZ: „Każdy pracownik, który będzie chciał dalej pracować dla hodowców zostanie zatrudniony”.

Bezcenna w dokonaniu tak wielkiego kroku w społecznieniu krajowej hodowli okazała się jednomyślność członków zarządu Federacji w dochodzeniu praw należnych hodowcom. Duża w tym zasługa prezidenta Federacji, któremu udało się zjednoczyć w tym działaniu 18 regionalnych związków hodowców.

Dyrektor PFHBiPM
Stanisław Kautz